



深入挖掘真题答案内幕  
最高效、最轻松之猎杀考研政治  
立竿见影

100%稻花香®考试顾问

提供最有价值的考试猎杀工具

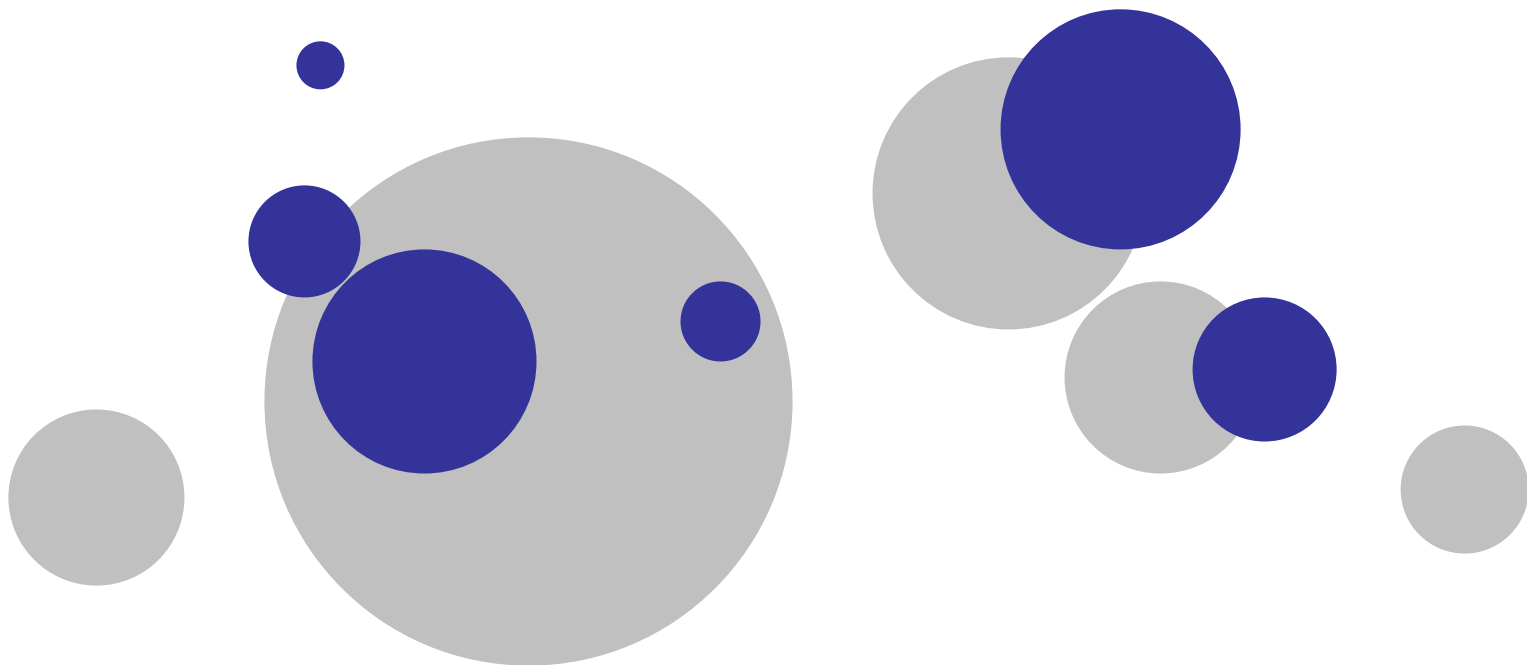
# 考研政治真题 标准答案规律统计与实战应用必杀技 之单选题篇（2010版）（I）

Nov. 2009

裕泰著

Email: [kaoshing@yahoo.cn](mailto:kaoshing@yahoo.cn)

Confidential and Protected by Copyright Laws



请放大至全屏收看

更清晰

亲爱的同学，

你好！该电子书是《**考研政治真题标准答案规律统计与实战应用必杀技之单选题篇（2010版）**》完整版的**50%**内容，向你揭示了考研政治标准答案选择的部分黄金法则与答题秘诀。

其余50%内容同样精彩！

如果你需要完整版的《**考研政治真题标准答案规律统计与实战应用必杀技之单选题篇（2010版）**》，希望获悉全部的黄金法则与答题秘诀，请联系我索取，**完全免费**！

我的Email是：[kaoshing@yahoo.cn](mailto:kaoshing@yahoo.cn)

裕泰

100%稻花香考试顾问

# 版权声明

本书是由“**100%稻花香®考试顾问**”独家版权所有。

您可以把它放在您的网站、博客、论坛里，供他人下载、Email传播，也可以把它作为一份免费的礼物，送给您的同学或网友！更可以把它放在其他相关的网站、博客、论坛上，也可以推荐给您的好友。

但请注意的是：

**请不要对本书有任何的改动！**

**包括“100%稻花香®考试顾问”字样及任何联系信息！**

**违者必追究法律责任！**

对于任何个人或实体由于本书所含信息所造成直接或间接产生的损失或损害、或者是宣称将由本书造成损失或损害，作者对此不负有任何义务和责任。

本书的目的仅是为了提供信息。

# 前言

## 如何在考研中合理合法的投机取巧？

我们在做题时都会遇到吃不准的选项。在初中、甚至小学时，我们就晓得，“实在拿不准，就选C、D，这样得分的可能性大一些”。在考研考场里，我们怎样在没有把握的时候以最大概率选择正确的答案？

其实很简单，我们只需拿出历年真题，对其标准答案选项进行统计分析，挖掘其内部规律，了解出题人的命题思路，然后灵活运用之。

事实证明，在考研试题中，答案选项出现次数和频度不完全是随机的，有人为因素刻意安排之，也就是说，答案选项的编排存在一定的规律或者原则。100%稻花香考试顾问将为您一一展示之，并制定出相应的实战应用策略。

## 本文统计数据是否准确？

本文统计数据选自1997至2009年的历年考研政治真题标准答案。100%稻花香考试顾问不是仅仅参考一个版本的标准答案，而是参考了五个版本，并对各版本答案进行多次交叉核实，以确保数据及统计结果准确无误。

## 适用于哪些考生？

绝对优秀（即对每道题都有100%把握）的考生不适用，对每道题都吃不准的考生也不适用。本必杀技最适用于对某些题有把握、同时对某些题之答案吃不准的考生。如果吃不准，完全没有必要瞎猜，可以利用本文分析得出的规律以较大概率去猜中正确答案。有把握作对的题越多，这些规律就越起作用。

# 总结：考研政治（单选题）标准答案之黄金法则（部分）

如果单选题是16道，则：

1. A、B、C、D选项当选次数是3、3、5、5或3、4、4、5或4、4、4、4的组合
  2. C当选次数 $\geq 3$ ，A当选次数 $\leq 5$ ，D当选次数 $\leq 5$
  3. AC当选合计次数 $\geq 6$ ，BD当选合计次数 $\leq 10$
  4. 2010年，A当选次数很有可能减少至3，甚至是2；C当选次数很有可能增加至5，甚至是6；B当选次数增加的可能性较低
- 
5. 双联甚多，如果答案中有2个或更多个双联，则极有可能至少有1个C双联或C三联
  6. 连续选择B项的概率很小

如果你需要完整版的《考研政治真题标准答案规律统计与实战应用必杀技之单选题篇（2010版）》，希望获悉全部的黄金法则，请联系我索取，完全免费！

我的Email是：kaoshing@yahoo.cn



## 单一选项统计



如果单选题是16道，那么：

- A、B、C、D选项当选次数是3、3、5、5或3、4、4、5或4、4、4、4的组合
- C当选次数 $\geq 3$ ，A当选次数 $\leq 5$ ，D当选次数 $\leq 5$
- 2010年，A当选次数很有可能减少至3，甚至是2；C当选次数很有可能增加至5，甚至是6
- 2010年，B当选次数增加的可能性较低
- AC当选合计次数 $\geq 6$ ，BD当选合计次数 $\leq 10$

100%稻花香®考试顾问

## 结论之1:

在有16道单选题的标准答案中，A、B、C、D选项当选次数是3、3、5、5或3、4、4、5或4、4、4、4的组合，其规律是，任意两个选项当选次数之差不超过2

简要说明：例如，1999年文科、2006至2008年试卷中，A、B、C、D出现次数均是3、4、4、5组合

1997至2009年考研政治真题单项选择题标准答案各选项当选次数及占比统计：

### 各选项当选次数统计：

选项	A	B	C	D	合计
1997（理）	2	2	3	3	10
1997（文）	2	3	3	2	10
1998（理）	1	4	3	2	10
1998（文）	3	2	3	2	10
1999（理）	3	3	5	5	16
1999（文）	3	4	4	5	16
2000（理）	3	5	5	3	16
2000（文）	3	3	5	5	16
2001（理）	3	4	5	3	15
2001（文）	3	4	4	4	15
2002（理）	4	4	6	1	15
2002（文）	3	2	6	4	15
2003	3	5	3	4	15
2004	3	3	7	2	15
2005	2	4	6	3	15
2006	4	3	4	5	16
2007	4	5	4	3	16
2008	5	3	4	4	16
2009	4	4	4	4	16

（3、3、5、5组合）

（3、4、4、5组合）

（3、3、5、5组合）

（3、3、5、5组合）

（3、4、4、5组合）

（3、4、4、5组合）

（3、4、4、5组合）

（4、4、4、4组合）

### 各选项当选占比统计：

选项	A	B	C	D	合计
1997（理）	20%	20%	30%	30%	100%
1997（文）	20%	30%	30%	20%	100%
1998（理）	10%	40%	30%	20%	100%
1998（文）	30%	20%	30%	20%	100%
1999（理）	19%	19%	31%	31%	100%
1999（文）	19%	25%	25%	31%	100%
2000（理）	19%	31%	31%	19%	100%
2000（文）	19%	19%	31%	31%	100%
2001（理）	20%	27%	33%	20%	100%
2001（文）	20%	27%	27%	27%	100%
2002（理）	27%	27%	40%	7%	100%
2002（文）	20%	13%	40%	27%	100%
2003	20%	33%	20%	27%	100%
2004	20%	20%	47%	13%	100%
2005	13%	27%	40%	20%	100%
2006	25%	19%	25%	31%	100%
2007	25%	31%	25%	19%	100%
2008	31%	19%	25%	25%	100%
2009	25%	25%	25%	25%	100%



## 结论之2:

从历年真题答案来看，每年试卷中**A、B、C、D**选项当选次数占比多数是在**20%~30%**之间波动。这符合任意两个选项当选次数之差不超过2的规律

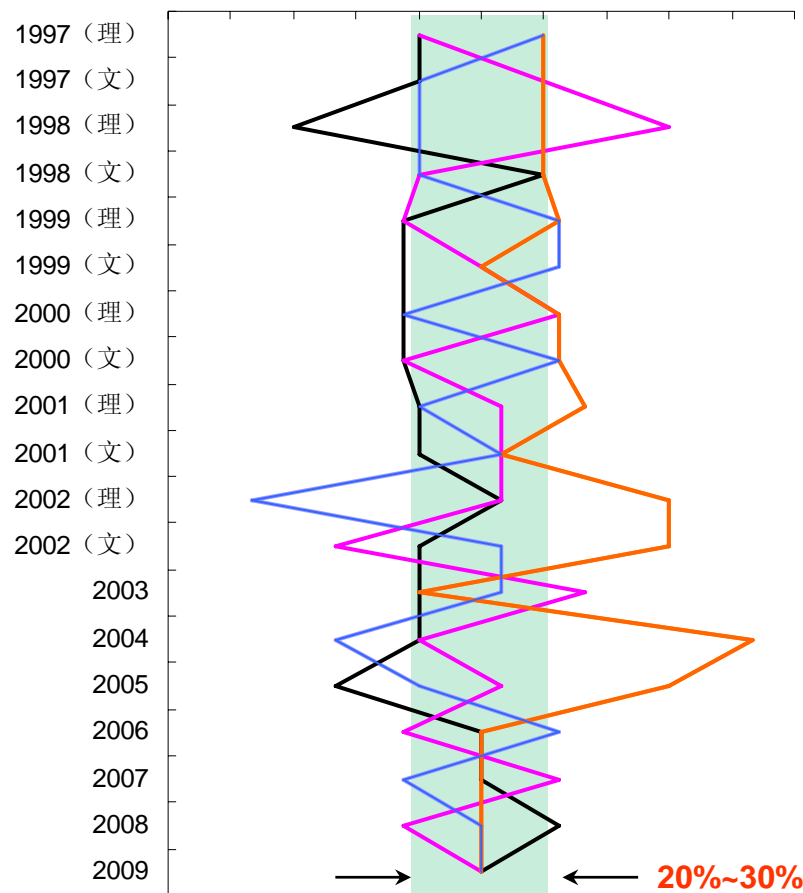
1997至2009年考研政治真题单项选择题标准答案各选项当选次数及占比统计： — A — B — C — D

各选项当选次数统计：

选项	A	B	C	D	合计
1997（理）	2	2	3	3	10
1997（文）	2	3	3	2	10
1998（理）	1	4	3	2	10
1998（文）	3	2	3	2	10
1999（理）	3	3	5	5	16
1999（文）	3	4	4	5	16
2000（理）	3	5	5	3	16
2000（文）	3	3	5	5	16
2001（理）	3	4	5	3	15
2001（文）	3	4	4	4	15
2002（理）	4	4	6	1	15
2002（文）	3	2	6	4	15
2003	3	5	3	4	15
2004	3	3	7	2	15
2005	2	4	6	3	15
2006	4	3	4	5	16
2007	4	5	4	3	16
2008	5	3	4	4	16
2009	4	4	4	4	16

各选项当选占比统计：

0% 5% 10% 15% 20% 25% 30% 35% 40% 45% 50%



### 结论之3:

当然，也有例外，A、B、C、D选项当选次数占比也可能超出20%~30%的范围。但是，从科学命题的角度看，这种情况出现的几率小。如有超出20%~30%范围，高于30%者通常是C，低于20%者通常是A、D

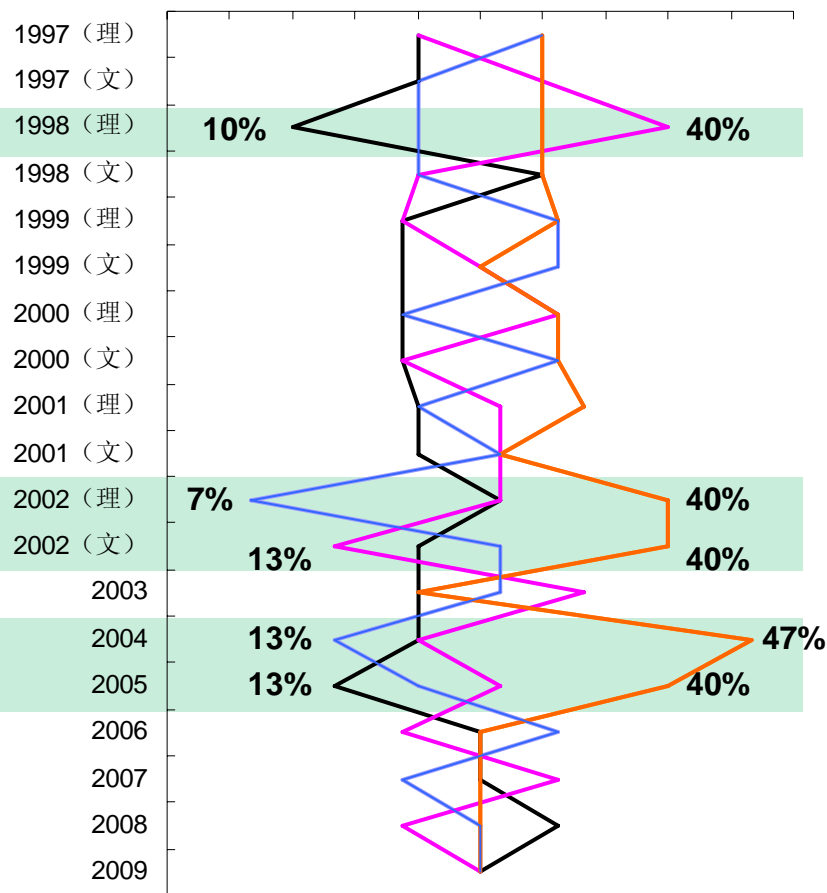
1997至2009年考研政治真题单项选择题标准答案各选项当选次数及占比统计： — A — B — C — D

各选项当选次数统计：

选项	A	B	C	D	合计
1997（理）	2	2	3	3	10
1997（文）	2	3	3	2	10
1998（理）	1	4	3	2	10
1998（文）	3	2	3	2	10
1999（理）	3	3	5	5	16
1999（文）	3	4	4	5	16
2000（理）	3	5	5	3	16
2000（文）	3	3	5	5	16
2001（理）	3	4	5	3	15
2001（文）	3	4	4	4	15
2002（理）	4	4	6	1	15
2002（文）	3	2	6	4	15
2003	3	5	3	4	15
2004	3	3	7	2	15
2005	2	4	6	3	15
2006	4	3	4	5	16
2007	4	5	4	3	16
2008	5	3	4	4	16
2009	4	4	4	4	16

各选项当选占比统计：

0% 5% 10% 15% 20% 25% 30% 35% 40% 45% 50%



## 结论之4:

95%的情况下，**A当选次数不会多于C当选次数**，即**A当选次数 $\leq$ C当选次数**  
而且，**C当选次数占比不低于20%**，**A当选次数占比不高于30%**。也就是说，如果是16道单选题，**C当选次数 $\geq 3$** ，**A当选次数 $\leq 5$**

1997至2009年考研政治真题单项选择题标准答案各选项当选次数及占比统计:

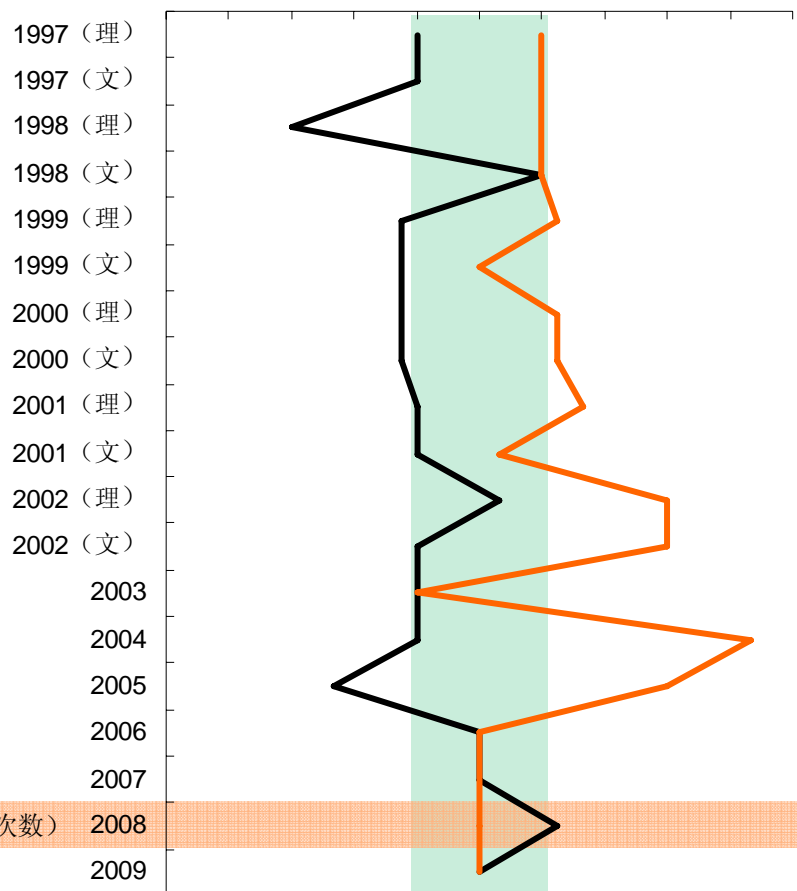
各选项当选次数统计:

选项	A	B	C	D	合计
1997 (理)	2	2	3	3	10
1997 (文)	2	3	3	2	10
1998 (理)	1	4	3	2	10
1998 (文)	3	2	3	2	10
1999 (理)	3	3	5	5	16
1999 (文)	3	4	4	5	16
2000 (理)	3	5	5	3	16
2000 (文)	3	3	5	5	16
2001 (理)	3	4	5	3	15
2001 (文)	3	4	4	4	15
2002 (理)	4	4	6	1	15
2002 (文)	3	2	6	4	15
2003	3	5	3	4	15
2004	3	3	7	2	15
2005	2	4	6	3	15
2006	4	3	4	5	16
2007	4	5	4	3	16
2008	5	3	4	4	16
2009	4	4	4	4	16

(A当选次数>C当选次数)

AC选项当选占比统计:

0% 5% 10% 15% 20% 25% 30% 35% 40% 45% 50%



## 结论之5:

A当选占比在**20%**附近波动， C当选占比在**30%**附近波动

A已在高位四年，**2010年**当选次数很有可能减少至**3**，甚至是**2**； C已在低位四年，**2010年**当选次数很有可能增加至**5**，甚至是**6**

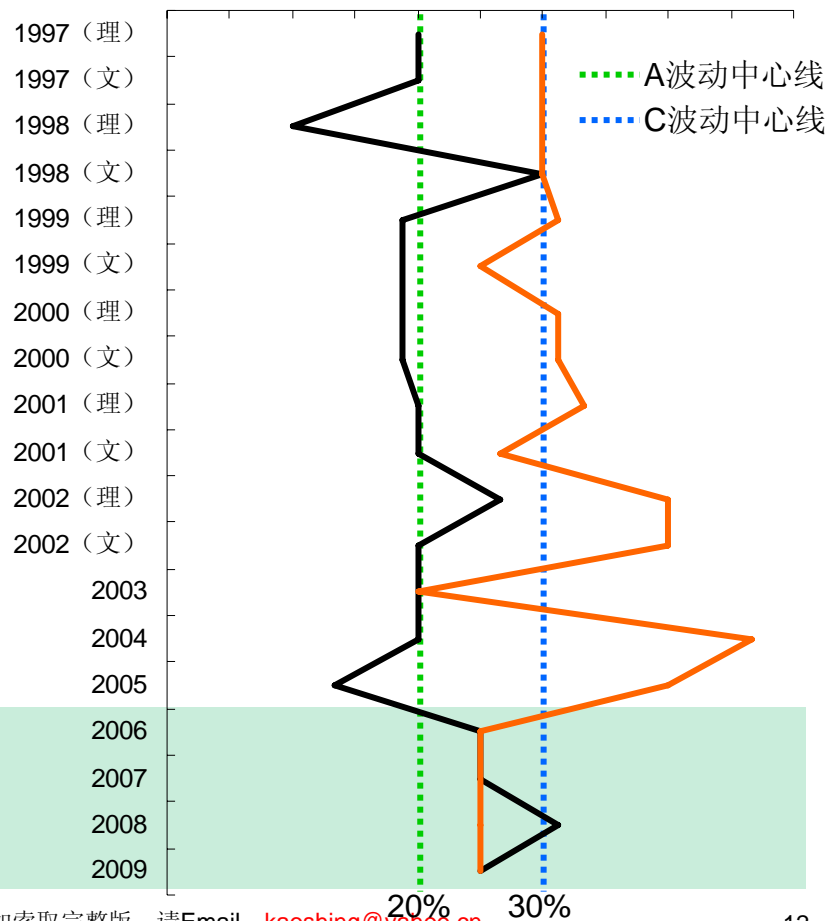
1997至2009年考研政治真题单项选择题标准答案各选项当选次数及占比统计:

各选项当选次数统计:

选项	A	B	C	D	合计
1997 (理)	2	2	3	3	10
1997 (文)	2	3	3	2	10
1998 (理)	1	4	3	2	10
1998 (文)	3	2	3	2	10
1999 (理)	3	3	5	5	16
1999 (文)	3	4	4	5	16
2000 (理)	3	5	5	3	16
2000 (文)	3	3	5	5	16
2001 (理)	3	4	5	3	15
2001 (文)	3	4	4	4	15
2002 (理)	4	4	6	1	15
2002 (文)	3	2	6	4	15
2003	3	5	3	4	15
2004	3	3	7	2	15
2005	2	4	6	3	15
2006	4	3	4	5	16
2007	4	5	4	3	16
2008	5	3	4	4	16
2009	4	4	4	4	16

AC选项当选占比统计:

0% 5% 10% 15% 20% 25% 30% 35% 40% 45% 50%



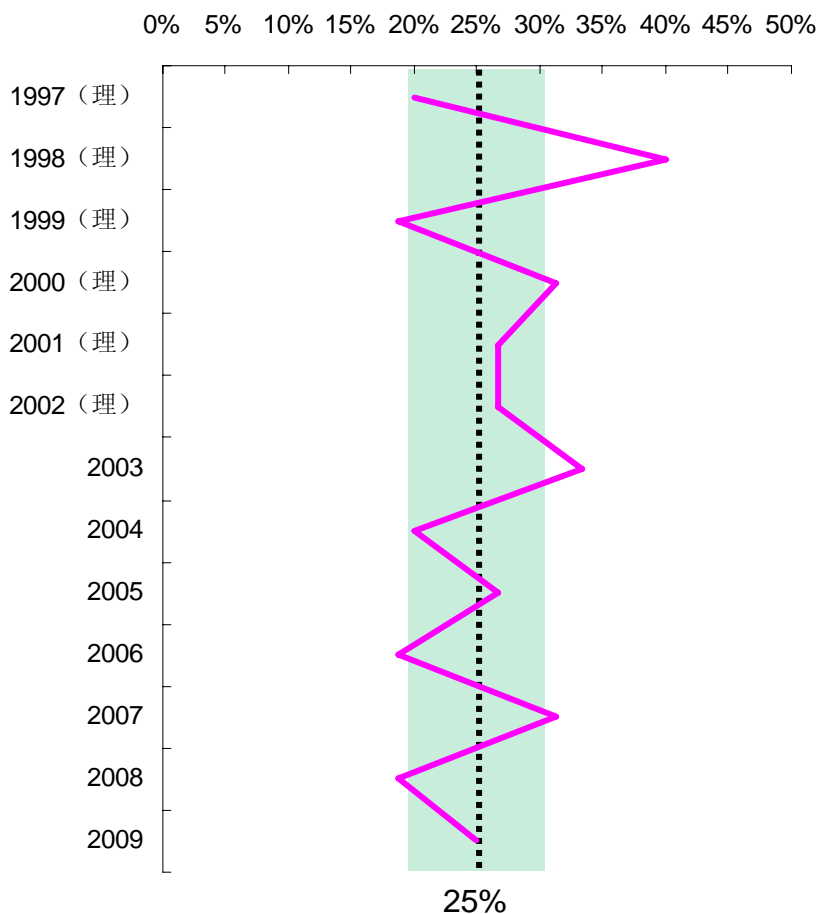
## 结论之6:

**B**当选占比在**25%**附近波动，波动性很强，难以预测**2010**年的变动趋势  
但是从历年变动态势来看，**B**当选次数增加的可能性较低

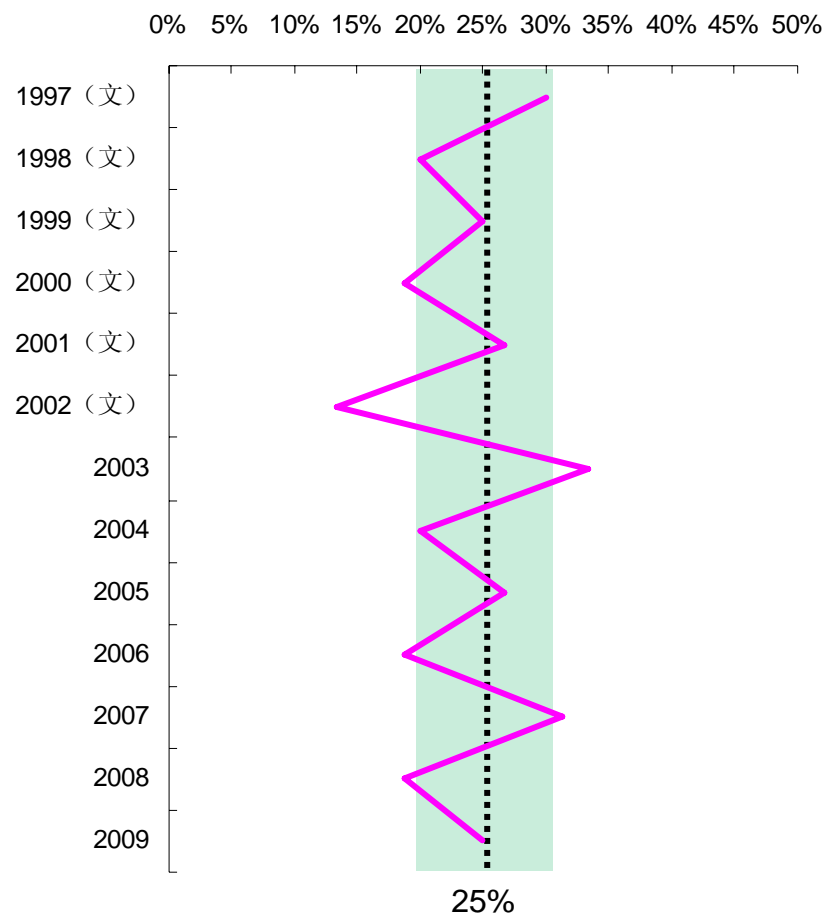
1997至2009年考研政治真题单项选择题标准答案**B**选项当选占比统计：

.....B波动中心线

**B**选项当选占比统计（理科）：



**B**选项当选占比统计（文科）：



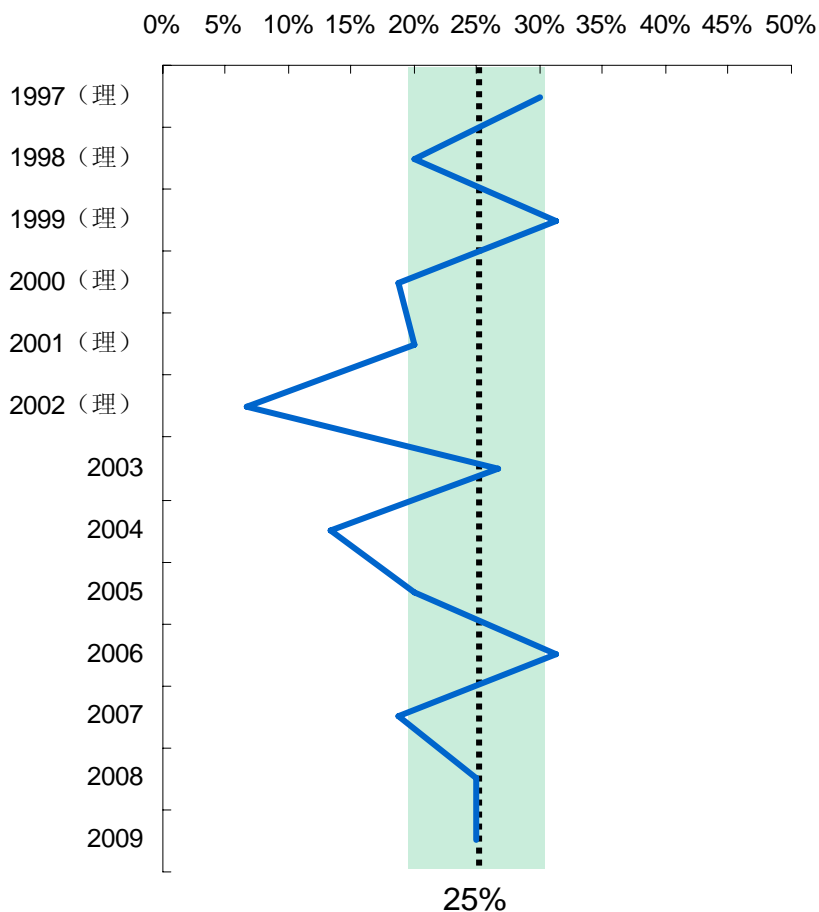
## 结论之7:

D当选占比也在**25%**附近波动，波动性较强，难以预测**2010**年的变动趋势  
但是从历年数据来看，**D当选占比 $\leq 30\%$** ，则如果单选题是**16**道，**D当选次数 $\leq 5$**

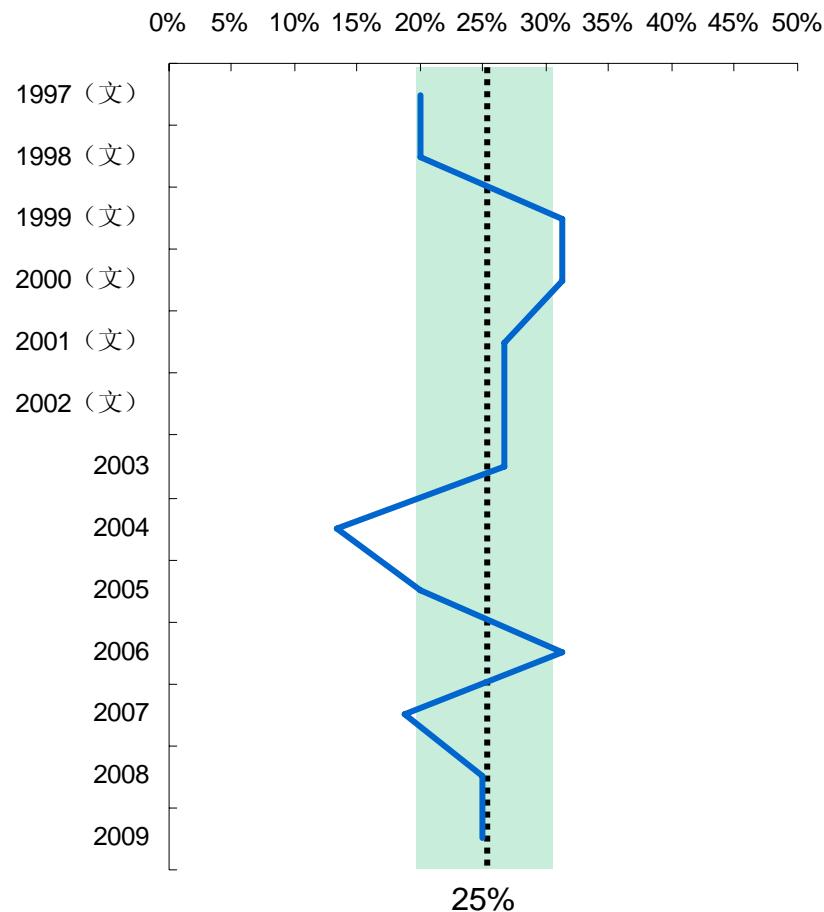
1997至2009年考研政治真题单项选择题标准答案B选项当选占比统计:

.....D波动中心线

**D选项当选占比统计（理科）:**



**D选项当选占比统计（文科）:**



## 结论之8:

统计显示，BD当选合计占比在50%附近波动，说明BD当选合计次数与AC当选合计次数趋同，但是，BD合计占比>50%的概率较小

此外，统计还显示，BD合计占比≤60%，AC合计占比≥40%，所以，如果单选题是16道，则AC当选合计次数≥6，BD当选合计次数≤10

1997至2009年考研政治真题单项选择题标准答案各选项当选次数及占比统计：

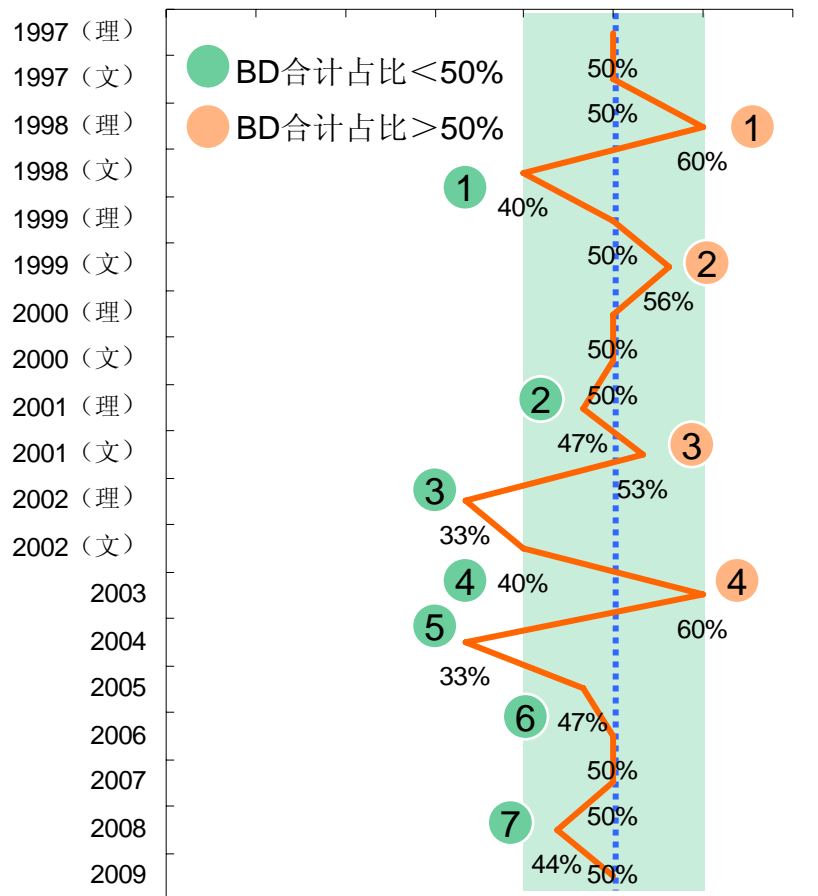
..... BD合计占比波动中心线

### BD选项当选次数合计统计：

选项	BD合计	ABCD合计	BD合计占比
1997（理）	5	10	50%
1997（文）	5	10	50%
1998（理）	6	10	60%
1998（文）	4	10	40%
1999（理）	8	16	50%
1999（文）	9	16	56%
2000（理）	8	16	50%
2000（文）	8	16	50%
2001（理）	7	15	47%
2001（文）	8	15	53%
2002（理）	5	15	33%
2002（文）	6	15	40%
2003	9	15	60%
2004	5	15	33%
2005	7	15	47%
2006	8	16	50%
2007	8	16	50%
2008	7	16	44%
2009	8	16	50%

### BD选项当选占比合计统计：

0% 10% 20% 30% 40% 50% 60% 70%



# 2

## 连续重复选项统计



- 三联、四联及以上者甚少，不联者也甚少
- 双联甚多
- 如果答案中有2个或更多个双联，则极有可能至少有1个C双联或C三联
- 连续选择B项的概率很小
- 第一道题和最后一道题都不会与其前后题目答案相同

100%稻花香®考试顾问



## 结论之1:

连续3次或更多次选择相同选项者（即三联、四联等）甚少；不连续选择相同选项者也甚少

简要说明：如下表所示，只有2000年理科试卷和2007年试卷出现了三联和四联

1997至2009年考研政治真题单项选择题标准答案连续重复选项统计表：

（定义：连续2次选择相同选项称为双联，连续3次选择相同选项称为三联，以此类推。） 双联 三联 四联

题号	1	2	3	4	5	6	7	8	9	10	11	12	13	14	15	16	双联数量
1997（理）	C	D	B	D	D	C	B	A	C	A							1
1997（文）	C	D	B	D	C	A	B	A	C	B							0
1998（理）	B	D	C	B	C	B	A	B	C	D							0
1998（文）	B	A	C	D	C	D	B	A	C	A							0
1999（理）	A	C	B	C	C	D	B	B	D	D	C	A	A	D	C	D	4
1999（文）	B	D	B	D	A	B	A	D	A	C	C	B	C	D	C	D	1
2000（理）	B	A	A	D	D	B	D	C	C	C	A	B	C	B	C	B	2
2000（文）	C	A	D	D	C	D	D	B	A	B	C	C	D	C	A	B	3
2001（理）	D	B	D	D	C	C	A	C	B	C	C	B	A	A	B		4
2001（文）	D	C	C	B	D	D	A	C	A	B	D	B	C	A	B		2
2002（理）	A	B	C	C	A	B	C	B	D	C	C	B	A	A	C		3
2002（文）	B	C	D	C	B	D	C	D	A	C	A	C	D	A	C		0
2003	D	C	C	B	D	B	B	D	B	A	A	B	C	D	A		3
2004	B	D	C	C	B	C	B	A	C	D	C	C	A	A	C		3
2005	B	D	C	B	C	D	C	A	C	A	D	C	B	C	B		0
2006	C	A	D	A	D	A	D	A	B	C	C	D	D	B	C	B	2
2007	B	C	D	B	B	B	B	C	A	A	D	A	C	C	A	D	2
2008	D	C	D	A	D	B	A	C	A	D	C	B	C	A	A	B	1
2009	A	D	B	C	C	A	B	D	D	B	C	A	C	A	D	B	2

## 结论之2:

连续2次选择相同选项者（即双联）甚多，出现的概率是70%以上

简要说明：在表中的19份试卷中，有14份试卷出现了双联，占比70%以上

1997至2009年考研政治真题单项选择题标准答案连续重复选项统计表：

（定义：连续2次选择相同选项称为双联，连续3次选择相同选项称为三联，以此类推。） 双联 三联 四联

题号	1	2	3	4	5	6	7	8	9	10	11	12	13	14	15	16	双联数量
1997（理）	C	D	B	D	D	C	B	A	C	A							1
1997（文）	C	D	B	D	C	A	B	A	C	B							0
1998（理）	B	D	C	B	C	B	A	B	C	D							0
1998（文）	B	A	C	D	C	D	B	A	C	A							0
1999（理）	A	C	B	C	C	D	B	B	D	D	C	A	A	D	C	D	4
1999（文）	B	D	B	D	A	B	A	D	A	C	C	B	C	D	C	D	1
2000（理）	B	A	A	D	D	B	D	C	C	C	A	B	C	B	C	B	2
2000（文）	C	A	D	D	C	D	D	B	A	B	C	C	D	C	A	B	3
2001（理）	D	B	D	D	C	C	A	C	B	C	C	B	A	A	B		4
2001（文）	D	C	C	B	D	D	A	C	A	B	D	B	C	A	B		2
2002（理）	A	B	C	C	A	B	C	B	D	C	C	B	A	A	C		3
2002（文）	B	C	D	C	B	D	C	D	A	C	A	C	D	A	C		0
2003	D	C	C	B	D	B	B	D	B	A	A	B	C	D	A		3
2004	B	D	C	C	B	C	B	A	C	D	C	C	A	A	C		3
2005	B	D	C	B	C	D	C	A	C	A	D	C	B	C	B		0
2006	C	A	D	A	D	A	D	A	B	C	C	D	D	B	C	B	2
2007	B	C	D	B	B	B	B	C	A	A	D	A	C	C	A	D	2
2008	D	C	D	A	D	B	A	C	A	D	C	B	C	A	A	B	1
2009	A	D	B	C	C	A	B	D	D	B	C	A	C	A	D	B	2

## 结论之3:

如果有双联，有1个和4个双联的概率较小；多数情况下，双联出现的数量是2或3

简要说明：只有1999年理科试卷和2001年理科试卷中出现了4个双联

1997至2009年考研政治真题单项选择题标准答案连续重复选项统计表：

(定义：连续2次选择相同选项称为双联，连续3次选择相同选项称为三联，以此类推。) 双联 三联 四联

题号	1	2	3	4	5	6	7	8	9	10	11	12	13	14	15	16	双联数量
1997 (理)	C	D	B	D	D	C	B	A	C	A							1
1997 (文)	C	D	B	D	C	A	B	A	C	B							0
1998 (理)	B	D	C	B	C	B	A	B	C	D							0
1998 (文)	B	A	C	D	C	D	B	A	C	A							0
1999 (理)	A	C	B	C	C	D	B	B	D	D	C	A	A	D	C	D	4
1999 (文)	B	D	B	D	A	B	A	D	A	C	C	B	C	D	C	D	1
2000 (理)	B	A	A	D	D	B	D	C	C	C	A	B	C	B	C	B	2
2000 (文)	C	A	D	D	C	D	D	B	A	B	C	C	D	C	A	B	3
2001 (理)	D	B	D	D	C	C	A	C	B	C	C	B	A	A	B		4
2001 (文)	D	C	C	B	D	D	A	C	A	B	D	B	C	A	B		2
2002 (理)	A	B	C	C	A	B	C	B	D	C	C	B	A	A	C		3
2002 (文)	B	C	D	C	B	D	C	D	A	C	A	C	D	A	C		0
2003	D	C	C	B	D	B	B	D	B	A	A	B	C	D	A		3
2004	B	D	C	C	B	C	B	A	C	D	C	C	A	A	C		3
2005	B	D	C	B	C	D	C	A	C	A	D	C	B	C	B		0
2006	C	A	D	A	D	A	D	A	B	C	C	D	D	B	C	B	2
2007	B	C	D	B	B	B	B	C	A	A	D	A	C	C	A	D	2
2008	D	C	D	A	D	B	A	C	A	D	C	B	C	A	A	B	1
2009	A	D	B	C	C	A	B	D	D	B	C	A	C	A	D	B	2

## 结论之4:

如果答案中有2个或更多个双联，则连续选择C项的可能性很大，即极有可能至少有1个C双联或C三联

简要说明：答案中有2个、3个或4个双联的试卷中（如表中右侧标注深绿色的试卷），连续选择C项的概率是100%

1997至2009年考研政治真题单项选择题标准答案连续重复选项统计表：

（定义：连续2次选择相同选项称为双联，连续3次选择相同选项称为三联，以此类推。） ■ 双联 ■ 三联 ■ 四联

题号	1	2	3	4	5	6	7	8	9	10	11	12	13	14	15	16	双联数量
1997（理）	C	D	B	D	D	C	B	A	C	A							1
1997（文）	C	D	B	D	C	A	B	A	C	B							0
1998（理）	B	D	C	B	C	B	A	B	C	D							0
1998（文）	B	A	C	D	C	D	B	A	C	A							0
1999（理）	A	C	B	C	C	D	B	B	D	D	C	A	A	D	C	D	4
1999（文）	B	D	B	D	A	B	A	D	A	C	C	B	C	D	C	D	1
2000（理）	B	A	A	D	D	B	D	C	C	C	A	B	C	B	C	B	2
2000（文）	C	A	D	D	C	D	D	B	A	B	C	C	D	C	A	B	3
2001（理）	D	B	D	D	C	C	A	C	B	C	C	B	A	A	B		4
2001（文）	D	C	C	B	D	D	A	C	A	B	D	B	C	A	B		2
2002（理）	A	B	C	C	A	B	C	B	D	C	C	B	A	A	C		3
2002（文）	B	C	D	C	B	D	C	D	A	C	A	C	D	A	C		0
2003	D	C	C	B	D	B	B	D	B	A	A	B	C	D	A		3
2004	B	D	C	C	B	C	B	A	C	D	C	C	A	A	C		3
2005	B	D	C	B	C	D	C	A	C	A	D	C	B	C	B		0
2006	C	A	D	A	D	A	D	A	B	C	C	D	D	B	C	B	2
2007	B	C	D	B	B	B	B	C	A	A	D	A	C	C	A	D	2
2008	D	C	D	A	D	B	A	C	A	D	C	B	C	A	A	B	1
2009	A	D	B	C	C	A	B	D	D	B	C	A	C	A	D	B	2

# 结论之5:

## 连续选择B项的概率很小

简要说明：只有1999年理科试卷和2003年试卷中出现了B双联，2007年试卷中出现了B四联

1997至2009年考研政治真题单项选择题标准答案连续重复选项统计表：

(定义：连续2次选择相同选项称为双联，连续3次选择相同选项称为三联，以此类推。) 双联 三联 四联

题号	1	2	3	4	5	6	7	8	9	10	11	12	13	14	15	16	双联数量
1997 (理)	C	D	B	D	D	C	B	A	C	A							1
1997 (文)	C	D	B	D	C	A	B	A	C	B							0
1998 (理)	B	D	C	B	C	B	A	B	C	D							0
1998 (文)	B	A	C	D	C	D	B	A	C	A							0
1999 (理)	A	C	B	C	C	D	B	B	D	D	C	A	A	D	C	D	4
1999 (文)	B	D	B	D	A	B	A	D	A	C	C	B	C	D	C	D	1
2000 (理)	B	A	A	D	D	B	D	C	C	C	A	B	C	B	C	B	2
2000 (文)	C	A	D	D	C	D	D	B	A	B	C	C	D	C	A	B	3
2001 (理)	D	B	D	D	C	C	A	C	B	C	C	B	A	A	B		4
2001 (文)	D	C	C	B	D	D	A	C	A	B	D	B	C	A	B		2
2002 (理)	A	B	C	C	A	B	C	B	D	C	C	B	A	A	C		3
2002 (文)	B	C	D	C	B	D	C	D	A	C	A	C	D	A	C		0
2003	D	C	C	B	D	B	B	D	B	A	A	B	C	D	A		3
2004	B	D	C	C	B	C	B	A	C	D	C	C	A	A	C		3
2005	B	D	C	B	C	D	C	A	C	A	D	C	B	C	B		0
2006	C	A	D	A	D	A	D	A	B	C	C	D	D	B	C	B	2
2007	B	C	D	B	B	B	B	C	A	A	D	A	C	C	A	D	2
2008	D	C	D	A	D	B	A	C	A	D	C	B	C	A	A	B	1
2009	A	D	B	C	C	A	B	D	D	B	C	A	C	A	D	B	2

## 结论之6:

从历年真题来看, **第一道题和最后一道题**都不会与其前后题目答案相同

1997至2009年考研政治真题**单项选择题**标准答案**连续重复选项**统计表:

(定义: 连续2次选择相同选项称为**双联**, 连续3次选择相同选项称为**三联**, 以此类推。) ■ 双联 ■ 三联 ■ 四联

题号	1	2	3	4	5	6	7	8	9	10	11	12	13	14	15	16	双联数量
1997 (理)	C	D	B	D	D	C	B	A	C	A							1
1997 (文)	C	D	B	D	C	A	B	A	C	B							0
1998 (理)	B	D	C	B	C	B	A	B	C	D							0
1998 (文)	B	A	C	D	C	D	B	A	C	A							0
1999 (理)	A	C	B	C	C	D	B	B	D	D	C	A	A	D	C	D	4
1999 (文)	B	D	B	D	A	B	A	D	A	C	C	B	C	D	C	D	1
2000 (理)	B	A	A	D	D	B	D	C	C	C	A	B	C	B	C	B	2
2000 (文)	C	A	D	D	C	D	D	B	A	B	C	C	D	C	A	B	3
2001 (理)	D	B	D	D	C	C	A	C	B	C	C	B	A	A	B		4
2001 (文)	D	C	C	B	D	D	A	C	A	B	D	B	C	A	B		2
2002 (理)	A	B	C	C	A	B	C	B	D	C	C	B	A	A	C		3
2002 (文)	B	C	D	C	B	D	C	D	A	C	A	C	D	A	C		0
2003	D	C	C	B	D	B	B	D	B	A	A	B	C	D	A		3
2004	B	D	C	C	B	C	B	A	C	D	C	C	A	A	C		3
2005	B	D	C	B	C	D	C	A	C	A	D	C	B	C	B		0
2006	C	A	D	A	D	A	D	A	B	C	C	D	D	B	C	B	2
2007	B	C	D	B	B	B	B	C	A	A	D	A	C	C	A	D	2
2008	D	C	D	A	D	B	A	C	A	D	C	B	C	A	A	B	1
2009	A	D	B	C	C	A	B	D	D	B	C	A	C	A	D	B	2

100%稻花香®考试顾问

Email: [kaoshing@yahoo.cn](mailto:kaoshing@yahoo.cn)

如果你需要完整版的《考研政治真题标准答案规律统计与实战应用必杀技之单选题篇（2010版）》，希望获悉全部的黄金法则与答题秘诀

请Email我索取，完全免费！

# Thanks